

Università  
della  
Svizzera  
italiana

Facoltà  
di scienze  
economiche

Istituto  
di ricerche  
economiche  
IRE

---

## ISTITUTO DI RICERCHE ECONOMICHE

---

### SCHEMA SINTETICA DEI RISULTATI: LA DISCREPANZA TRA PERCEZIONE E REALTÀ RIGUARDO IL MERCATO DEL LAVORO TICINESE

---

*Referente:*

*Rico Maggi (IRE)*

*Coordinatore del sondaggio:*

*Michael Hermann (Sotomo)*

**Per ulteriori informazioni**

Istituto di ricerche economiche

Via Maderno 24

CH – 6904 Lugano

Tel. +41(0)58 666 46 61

Fax. +41(0)58 666 46 62

e-mail: [ire.eco@usi.ch](mailto:ire.eco@usi.ch)

© marzo 2017

# INDICE

<b>1. Introduzione</b> .....	<b>4</b>
1.1 Obiettivo .....	4
<b>2. Dati</b> .....	<b>5</b>
2.1 Statistiche descrittive .....	5
<b>3. Analisi della percezione</b> .....	<b>9</b>
3.1 Multinomial Logit Model .....	10
3.2 Sintesi dei risultati principali .....	13
<b>4. Analisi dell'atteggiamento</b> .....	<b>14</b>
4.1 Ordered Logit Model .....	15
4.2 Sintesi dei risultati principali .....	18

# 1. INTRODUZIONE

L'Istituto di ricerche economiche (IRE) dell'Università della Svizzera italiana, in collaborazione con l'istituto Sotomo<sup>1</sup> di Zurigo, ha analizzato le risposte fornite ad un questionario pubblicato online sul quotidiano 20 Minuti<sup>2</sup> riguardo la discrepanza tra la realtà del mercato del lavoro come percepita dalle persone e quella dipinta dai dati statistici ufficiali.

## 1.1 Obiettivo

L'obiettivo di questa indagine è duplice:

- identificare quali fattori influenzano la discrepanza tra realtà e percezione relativa ad alcune caratteristiche del mercato del lavoro ticinese;
- capire cosa determina l'atteggiamento verso i frontalieri.

---

<sup>1</sup> Coordinatore del sondaggio

<sup>2</sup> Partner mediatico per la distribuzione online del sondaggio.

## 2. DATI

L'analisi è basata sulle risposte fornite ad un sondaggio pubblicato online sul quotidiano 20 Minuti tra il 23 e il 30 novembre 2016, completato da un invio email a 1000 rispondenti alle inchieste regolari di Sotomo. In totale hanno partecipato all'inchiesta 4'226 persone.

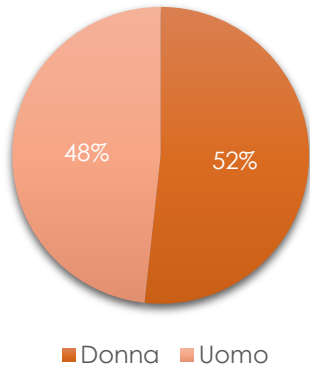
Dato che il campione di riferimento non è casuale, alcune unità d'analisi nel gruppo di intervistati potrebbero risultare sovra-rappresentate o sotto-rappresentate. Questo genera un errore di campionamento che distorce la distribuzione del campione rispetto all'intera popolazione di riferimento. Al fine di ridurre il più possibile l'errore di campionamento, l'istituto Sotomo utilizza delle tecniche di ponderazione che assegnano ad ogni individuo un peso che consente di avvicinare la distribuzione del campione a quella della popolazione di riferimento. Il peso assegna un valore superiore a 1 a coloro che sono sotto-rappresentati nel campione rispetto alla popolazione di riferimento, mentre il peso è inferiore a 1 per coloro che sono sovra-rappresentati. Con lo scopo di presentare i dati relativi alla popolazione ticinese, i dati raccolti nel sondaggio sono stati ponderati utilizzando il metodo "Iterative proportional fitting". Le variabili considerate per costruire i pesi sono le seguenti: sesso, età, livello di educazione, nazionalità, votazione "iniziativa contro l'immigrazione di massa" e il partito votato per le elezioni del consiglio nazionale 2015.

### 2.1 Statistiche descrittive

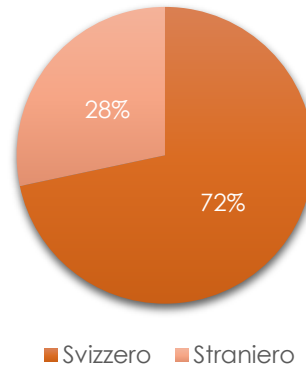
Di seguito vengono riportate alcune statistiche descrittive che caratterizzano il campione, non solo in termini sociodemografici ma, vista la tematica dell'inchiesta, anche rispetto alla situazione lavorativa.

a) Caratteristiche sociodemografiche

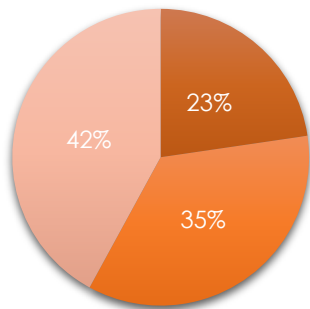
**Sesso (N = 4'118)**



**Nazionalità (N = 4'226)**

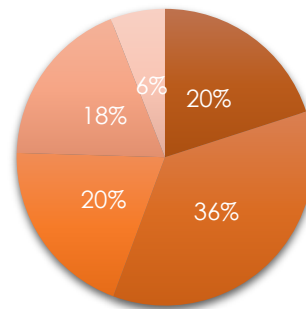


**Età (N = 4'182)**



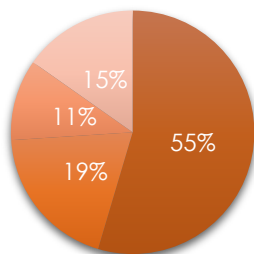
■ - 34 anni ■ 35 - 54 anni ■ + 54 anni

**Dimensioni economia domestica (N = 3'403)**



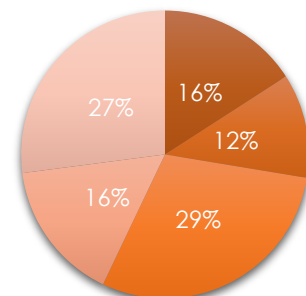
■ 1 ■ 2 ■ 3 ■ 4 ■ 5 o più

**Educazione (N = 3'541)**



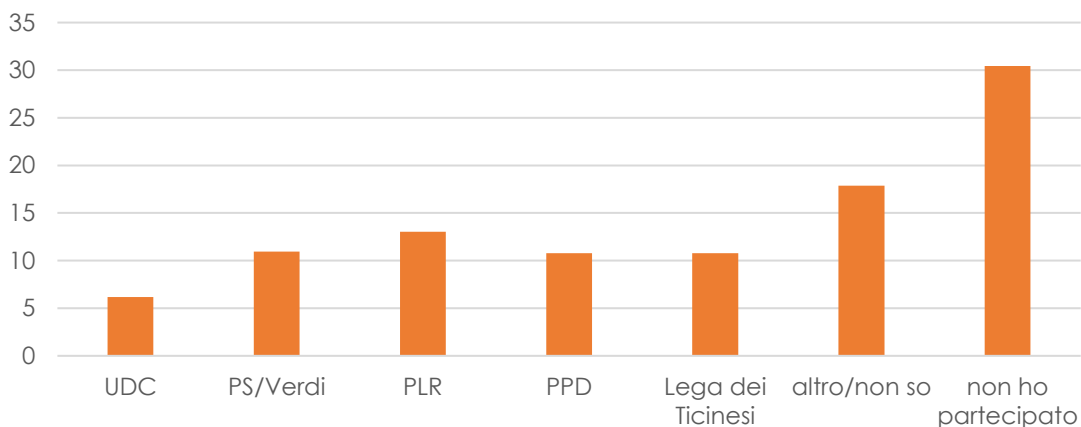
■ Apprendistato o nessuna formazione  
 ■ Formazione di base  
 ■ Formazione professionale  
 ■ Formazione universitaria

**Regione di domicilio (N = 3'892)**



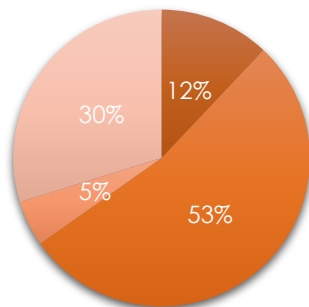
■ Bellinzona ■ Locarno  
 ■ Lugano ■ Mendrisio  
 ■ Non in Ticino

### Partito votato per il consiglio nazionale 2015 (N = 3'265)



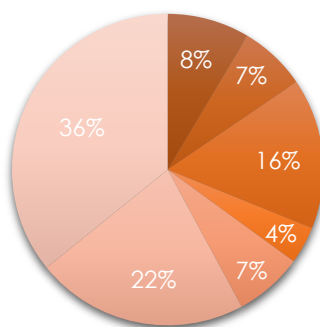
### b) Caratteristiche riguardante la situazione lavorativa

#### Situazione occupazionale (N = 3'310)



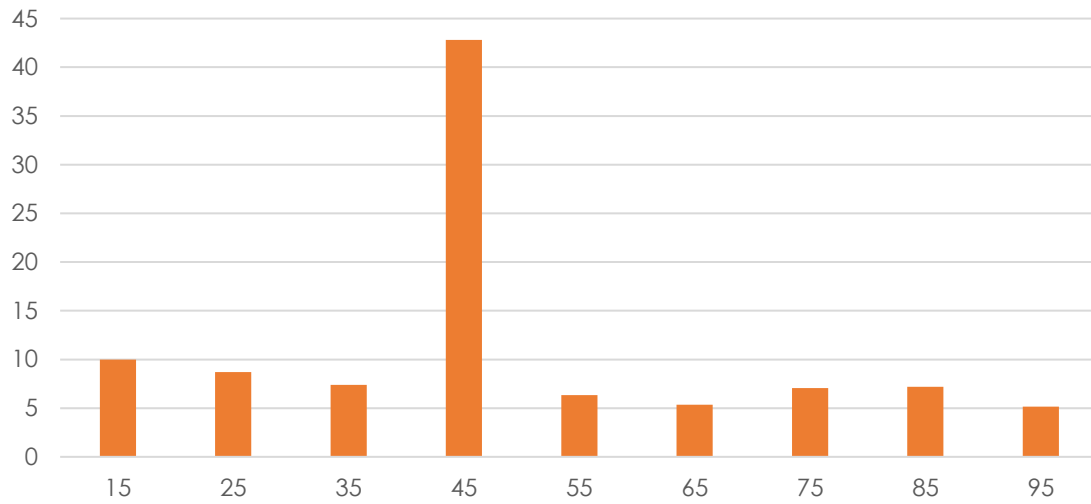
■ Indipendente ■ Dipendente ■ In formazione ■ Non occupato

#### Settore d'attività (N = 4'226)

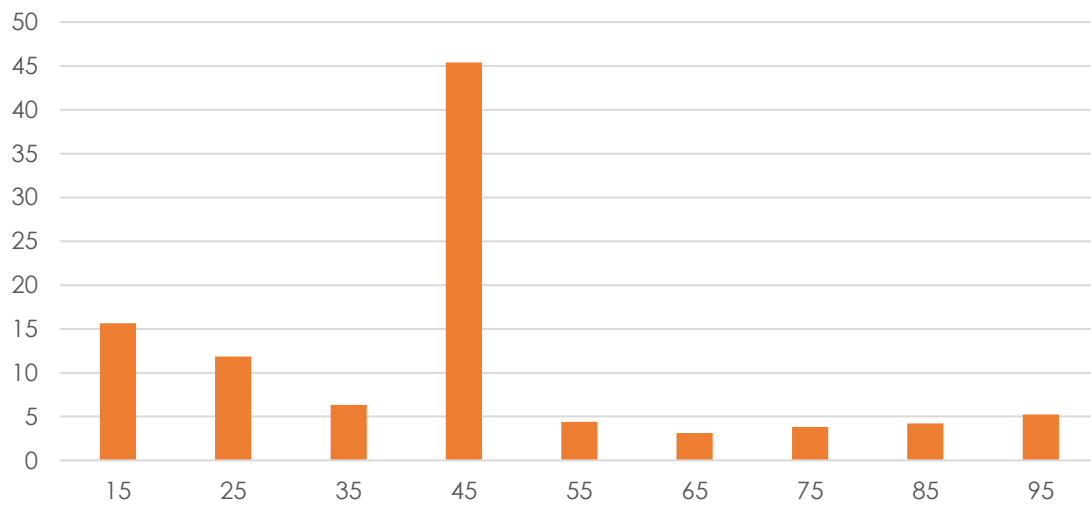


■ Manifattura ■ Costruzioni  
 ■ Commercio, trasporto e turismo ■ Informazioni e comunicazione  
 ■ Finanza e assicurazioni ■ Amministrazione pubblica, educazione e sanità  
 ■ Altro

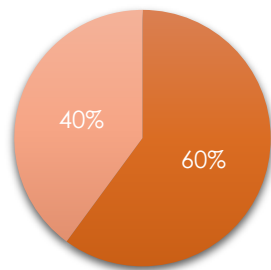
**Percentuale di collaboratori frontalieri nella stessa azienda (N = 3'618)**



**Percentuale di collaboratori stranieri nella stessa azienda (N = 3'618)**

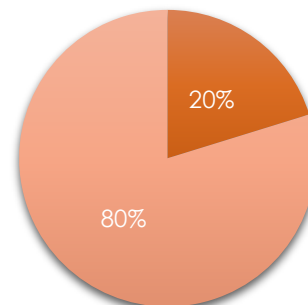


**Esperienza di disoccupazione (N = 3'234)**



■ Mai stato disoccupato  
 ■ Già stato disoccupato

**Conosce qualcuno già stato in disoccupazione? (N = 3'219)**



■ No ■ Si



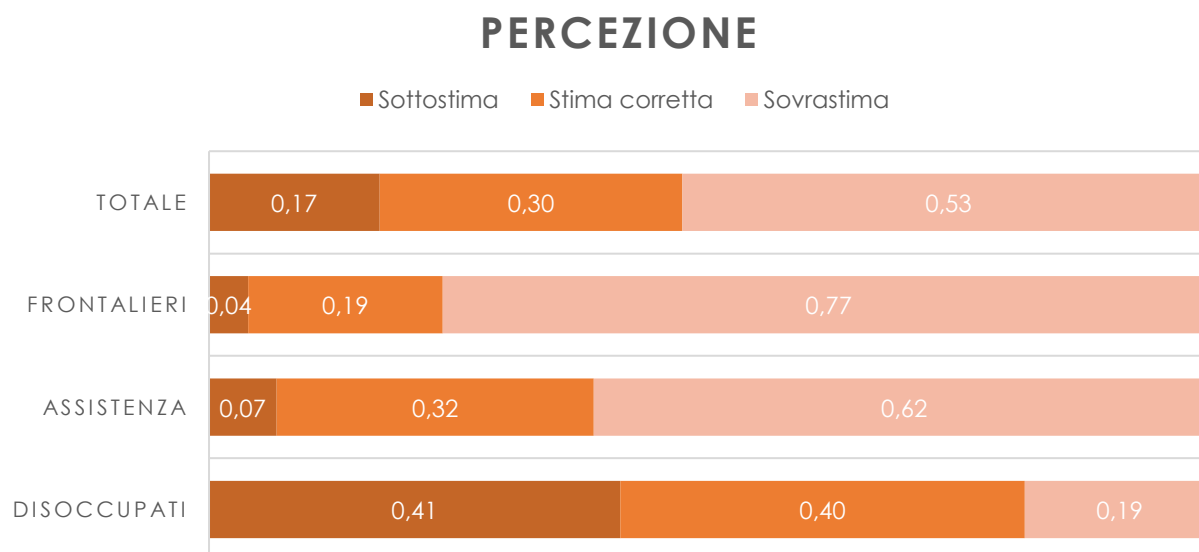
### 3. ANALISI DELLA PERCEZIONE

È stata analizzata l'idea che i rispondenti hanno di tre realtà del mercato del lavoro ticinese: gli intervistati hanno indicato quale ritengono sia la percentuale di disoccupati di origini ticinesi rispetto al totale di disoccupati, il numero totale di persone in assistenza in Ticino e la quota di frontalieri rispetto al totale della forza lavoro in Ticino. In questa fase dell'analisi vengono prese in considerazione unicamente le osservazioni che non presentano valori mancanti. Il numero totale di risposte considerate sono 6'886, fornite da 2'456 persone.

Confrontando queste risposte con i dati statistici ufficiali è possibile identificare se le risposte fornite rappresentano una stima corretta, una sovrastima o una sottostima del valore del dato reale.

Da una prima analisi descrittiva emerge che c'è una sostanziale divergenza tra la realtà come percepita dai rispondenti in Ticino e i dati ufficiali. Infatti, come mostrato nel Grafico 1, solo il 30% dei rispondenti ha una percezione corretta. Oltre la metà degli intervistati (53%) commette un errore di sovrastima, mentre il 17% rimanente sottostima la realtà.

Grafico 1 – Discrepanza tra percezione e dati ufficiali



Come si evince dal grafico, il 77% dei rispondenti sovrastima il numero di frontalieri, e il 62% sovrastima il numero di persone in assistenza. In contrasto, il 41% sottostima il numero di disoccupati.

### 3.1 Multinomial Logit Model

Per analizzare la discrepanza tra i dati ufficiali e la realtà percepita dai rispondenti è stato utilizzato un multinomial logit, che permette di spiegare la probabilità di scelta di alternative mutuamente esclusive in funzione di caratteristiche socio-demografiche. La variabile dipendente di interesse è la stima degli intervistati rispetto alle tre realtà del mercato del lavoro ticinese elencate in precedenza. In particolare il valore della variabile dipendente può rappresentare una stima corretta, una sovrastima o una sottostima del valore del dato reale.

Nella Tabella 1 si possono vedere i risultati delle stime effettuate. Ad ogni caratteristica socio-demografica possono essere assegnati 3 simboli:

- un simbolo di addizione (+) indicante che coloro che portano quella caratteristica sono più portati a sottostimare (sovrastimare) il valore reale (indicata in grassetto all'inizio di ogni gruppo di categorie) (Es: il simbolo "+" relativo a PLR sotto la colonna "Sottostima" significa che coloro che votano PLR tendono a sottostimare i valori reali con probabilità maggiore rispetto a chi vota Lega dei Ticinesi);
- un simbolo di sottrazione (-) indicante che coloro che portano quella caratteristica sono meno portati a sottostimare (sovrastimare) il valore reale (Es: il simbolo "-" relativo a Numero di media consultati sotto alla colonna "Sovrastima" indica che all'aumentare dei media consultati, un rispondente tende a sovrastimare di meno i dati reali);
- un simbolo nullo (0) indicante che coloro che portano quella caratteristica tendono a sovrastimare o sottostimare in egual misura alla categoria di riferimento (Es: il simbolo "0" relativo a UDC sotto alla colonna "Sottostima" significa che coloro che votano UDC hanno la stessa probabilità di sottostimare rispetto a chi vota Lega dei Ticinesi).

Tabella 1 – Risultati del Multinomial Logit sulla percezione

	<b>Discrepanza</b>	
	Probabilità di sottostima rispetto a chi stima in modo corretto	Probabilità di sovrastima rispetto a chi stima in modo corretto
<b>Rispetto a chi vota Lega dei Ticinesi</b>		
PLR	+	-
PPD	+	-
PS	+	-
UDC	0	0
altro	+	-
non ha partecipato	0	-
<b>Rispetto a chi non consulta nessun media con frequenza</b>		
CdT	0	0
GdP	0	0
La Regione	0	0
Due tra CdT, GdP e La Regione	0	0
CdT, GdP e La Regione	0	0
Il Mattino	0	0
Il Caffè	0	0
20 Minuti	0	0
Due tra Il Mattino, Il Caffè e 20 Minuti	0	+
Il Mattino, Il Caffè e 20 Minuti	0	0
Ticinonline e Ticinonews	0	0
RSI, TSI e Teleticino	0	0
Altri media	0	0
Numero di media consultati	0	-
Esperienza diretta di disoccupazione	0	+
Conosce persone già in disoccupazione	-	+
Gruppo A	-	0
Sesso: uomo	0	0
Straniero	0	0
Numero di persone nell'economia domestica	0	0
Percentuale frontalieri nell'azienda in cui lavora	0	+

Percentuale stranieri nell'azienda in cui lavora	0	0
<b>Rispetto a chi ha tra 35 e 54 anni</b>		
Età: -34	0	0
Età: 55+	+	0
<b>Rispetto a chi ha concluso un apprendistato o non ha concluso nessuna formazione</b>		
Educazione: formazione di base	-	0
Educazione: formazione professionale	0	0
Educazione: formazione universitaria	0	0
<b>Rispetto a chi ha un reddito inferiore ai 3'000 franchi mensili</b>		
Reddito: 3'001 - 5'000	0	0
Reddito: 5'001 - 9'000	0	0
Reddito: 9'001 - 12'000	0	0
Reddito: 12'001+	0	0
<b>Rispetto a chi è un lavoratore dipendente</b>		
Lavoro: indipendente	0	0
Lavoro: in formazione/apprendista	0	0
Lavoro: non occupato	0	0
<b>Rispetto a chi lavora nei settori della formazione, della sanità e dell'amministrazione pubblica</b>		
Settore: manifattura	0	0
Settore: costruzioni	0	0
Settore: commercio, trasporto e turismo	0	0
Settore: informazione e comunicazione	0	0
Settore: attività finanziarie e assicurative	0	0
Settore: altro	0	0
<b>Rispetto a chi abita nel Luganese</b>		
Bellinzona e valli	0	0
Locarnese e Vallemaggia	0	0
Mendrisiotto	0	0
non abita in Ticino	0	0
<b>Rispetto a chi si muove a piedi o in bicicletta</b>		
Utilizza veicoli privati	0	+
Utilizza il trasporto pubblico	0	0
<b>Rispetto al 50% dei rispondenti che ha risposto nella media</b>		
Tempo di risposta: 25 % più veloce	0	0
Tempo di risposta: 25 % più lento	0	0

## 3.2 Sintesi dei risultati principali

L'analisi mostra che la divergenza esistente tra i dati statistici e la percezione della popolazione varia significativamente a seconda di alcune caratteristiche socio-economiche dei rispondenti. In particolare, dai risultati si evince che:

1. La discrepanza tra percezione e dati ufficiali cambia secondo le preferenze politiche. Infatti, coloro che hanno votato Lega dei Ticinesi o UDC hanno una maggior probabilità di sovrastimare le tre grandezze elencate sopra, rispetto a coloro che hanno votato PLR, PPD o PS/Verdi. In aggiunta, coloro che hanno votato Lega dei Ticinesi hanno una minor probabilità di commettere errori di sottostima, rispetto a chi ha votato PLR, PPD o PS/Verdi.
2. All'aumentare del numero di media consultati si osserva una significativa diminuzione della probabilità di commettere errori di sovrastima.
3. Coloro che sono già stati iscritti alla disoccupazione o che conoscono personalmente qualcuno che è già stato iscritto alla disoccupazione hanno una maggior probabilità di sovrastimare le tre misure.
4. All'aumentare della percentuale di frontalieri che lavorano nella stessa impresa si nota un significativo aumento della probabilità di sovrastimare la realtà.

## 4. ANALISI DELL'ATTEGGIAMENTO

Nella seconda parte dell'indagine<sup>3</sup> si è chiesto agli intervistati di esprimere il loro grado di condivisione (su una scala da 1 a 5<sup>4</sup>) relativo ad alcune affermazioni riguardanti i frontalieri (elencate nel Grafico 2). Si tratta di argomenti politici, frasi sui social media e affermazioni frequenti nelle discussioni pubbliche.

Le risposte fornite dagli intervistati a queste affermazioni hanno permesso di analizzare come varia l'atteggiamento verso i frontalieri. Considerando tutte e cinque le risposte<sup>5</sup> contemporaneamente è possibile interpretare i risultati in termini di atteggiamento generale, in quanto chi ha un determinato tipo di atteggiamento tende a condividere o ad essere in disaccordo con specifiche affermazioni.

*Grafico 2 – Condivisione di affermazioni riguardanti i frontalieri*

---

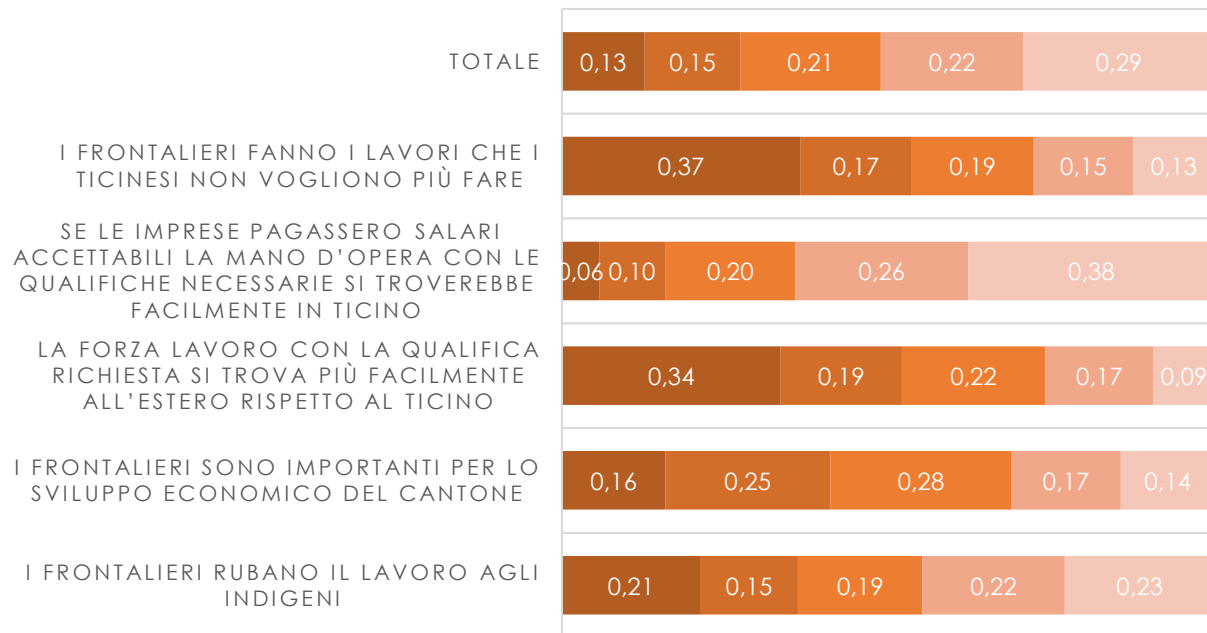
<sup>3</sup> Come già indicato nella sezione inerenti ai dati, anche in questa fase dell'analisi vengono prese in considerazione unicamente le osservazioni che non presentano valori mancanti. Il numero totale di risposte considerate sono 12'259, fornite da 2'485 persone.

<sup>4</sup> 1 = per niente d'accordo; 2 = parzialmente in disaccordo; 3 = indifferente; 4 = parzialmente d'accordo; 5 = completamente d'accordo

<sup>5</sup> Ciò non sarebbe così scontato se si considerasse una sola affermazione, in quanto i risultati sarebbero fortemente legati alle specifiche di quella singola affermazione.

## CONDIVISIONE AFFERMAZIONI

■ 1 (per niente d'accordo) ■ 2 ■ 3 ■ 4 ■ 5 (completamente d'accordo)



### 4.1 Ordered Logit Model

Per poter analizzare il livello di condivisione con frasi nei confronti dei frontalieri è stato utilizzato un ordered logit model, che permette di porre in relazione una variabile numerica ordinata con una serie di variabili indipendenti, in grado di spiegare le cause di una probabilità maggiore o minore di condivisione con un'affermazione. Alcune domande sono state riscalate (invertite) per permettere di attribuire a risposte con valori più alti atteggiamenti più negativi (invece di più positivi) oppure ostili verso la presenza dei frontalieri.

Nella Tabella 2 si possono vedere i risultati delle stime effettuate. Ad ogni caratteristica socio-demografica possono essere assegnati 3 simboli:

- un simbolo di addizione (+) indicante che coloro che portano quella caratteristica sono più portati a condividere affermazioni negative rispetto alla categoria di riferimento (indicata in grassetto all'inizio di ogni gruppo di categorie) (Es: il simbolo "+" relativo a UDC significa che coloro che votano UDC condividono affermazioni negative oppure ostili

- verso la presenza dei frontalieri con probabilità maggiore rispetto a chi vota Lega dei Ticinesi);
- un simbolo di sottrazione (-) indicante che coloro che portano quella caratteristica sono meno portati a condividere affermazioni ostili rispetto alla categoria di riferimento (Es: il simbolo “-” relativo a Educazione: formazione universitaria indica che coloro con un titolo di studio universitario condividono con probabilità minore affermazioni negative oppure ostili riguardo la presenza dei frontalieri rispetto a coloro che hanno concluso un apprendistato o non hanno concluso nessuna formazione);
  - un simbolo nullo (0) indicante che coloro che portano quella caratteristica condividono affermazioni ostili in egual misura alla categoria di riferimento (Es: il simbolo “0” relativo a CdT significa che coloro che leggono il corriere del Ticino frequentemente hanno la stessa probabilità di condividere affermazioni che riguardano i frontalieri rispetto a chi non consulta alcun media con frequenza).

*Tabella 2 – Risultati dell’Ordered Logit sulle affermazioni*

	<b>Condividere affermazioni negative oppure ostili verso la presenza di frontalieri</b>
<b>Rispetto a chi vota Lega dei Ticinesi</b>	
PLR	-
PPD	-
PS	-
UDC	+
altro	-
non ha partecipato	-
<b>Rispetto a chi non consulta nessun media con frequenza</b>	
CdT	0
GdP	0
La Regione	0
Due tra CdT, GdP e La Regione	0



CdT, GdP e La Regione	0
Il Mattino	+
Il Caffè	-
20 Minuti	+
Due tra Il Mattino, Il Caffè e 20 Minuti	+
Il Mattino, Il Caffè e 20 Minuti	+
Ticinonline e Ticinonews	+
RSI, TSI e Teleticino	0
Altri media	-
Numero di media consultati	+
Esperienza diretta di disoccupazione	+
Conosce persone già in disoccupazione	+
Sesso: uomo	-
Straniero	0
Numero di persone nell'economia domestica	+
Percentuale frontalieri nell'azienda in cui lavora	+
Percentuale stranieri nell'azienda in cui lavora	0
<b>Rispetto a chi ha tra 35 e 54 anni</b>	
Età: -34	0
Età: 55+	-
<b>Rispetto a chi ha concluso un apprendistato o non ha concluso nessuna formazione</b>	
Educazione: formazione di base	0
Educazione: formazione professionale	0
Educazione: formazione universitaria	-
<b>Rispetto a chi ha un reddito inferiore ai 3'000 franchi mensili</b>	
Reddito: 3'001 - 5'000	-
Reddito: 5'001 - 9'000	-
Reddito: 9'001 - 12'000	-
Reddito: 12'001+	-
<b>Rispetto a chi è un lavoratore dipendente</b>	
Lavoro: indipendente	-
Lavoro: in formazione/apprendista	0
Lavoro: non occupato	0
<b>Rispetto a chi lavora nei settori della formazione, della sanità e dell'amministrazione pubblica</b>	
Settore: manifattura	-
Settore: costruzioni	-
Settore: commercio, trasporto e turismo	0
Settore: informazione e comunicazione	-
Settore: attività finanziarie e assicurative	+

Settore: altro	-
<b>Rispetto a chi si muove a piedi o in bicicletta</b>	
Utilizza veicoli privati	+
Utilizza il trasporto pubblico	+
<b>Rispetto a chi abita nel Luganese</b>	
Bellinzona e valli	+
Locarnese e Vallemaggia	+
Mendrisiotto	+
non abita in Ticino	0

## 4.2 Sintesi dei risultati principali

L'analisi ha permesso di identificare come alcune caratteristiche individuali influenzino la probabilità di condividere affermazioni negative oppure ostili verso la presenza di frontalieri. Nello specifico, i risultati mostrano che:

1. Coloro che hanno votato PLR, PPD o PS/Verdi hanno una minor probabilità di condividere affermazioni negative rispetto a coloro che hanno votato Lega dei Ticinesi o UDC.
2. Coloro che leggono Il Mattino, 20 Minuti o seguono Ticinonline o Ticinonews hanno una maggior probabilità di condividere affermazioni negative. Lo stesso vale per coloro che consultano un numero maggiore di media. Al contrario, coloro che leggono Il Caffè hanno una minor probabilità di condividere affermazioni negative.
3. Coloro che sono già stati iscritti alla disoccupazione o che conoscono personalmente qualcuno che è già stato iscritto alla disoccupazione hanno una maggior probabilità di condividere affermazioni negative.
4. All'aumentare della percentuale di frontalieri che lavorano nella stessa impresa si nota un significativo aumento della probabilità di condividere affermazioni negative oppure ostili riguardo la presenza di frontalieri.